

دليل طلاب كلية الطب

جامعة الفيوم

للعام الجامعي 2023-2024



## الفهرس

رقم الصفحة	المحتويات
2	كلمه الأستاذ الدكتور/ ياسر مجدي حتاتة رئيس جامعة الفيوم
3	كلمة الأستاذ الدكتور/ حمدي محمد ابراهيم وكيل الكلية لشئون التعليم والطلاب والقائم بعمل عميد كلية الطب
4	نشأة الكلية
5	رؤية ورسالة وأهداف كلية طب الفيوم
6	الهيكل التنظيمي لإدارات كلية الطب
7	مباني الكلية و المستشفيات
10	الأقسام العلمية بالكلية
11	الدرجة العلمية و نظام الدراسة
12	السمات العامة للبرنامج الدراسي
13	استراتيجية التعليم والتعلم
14	أساليب تقويم الطلاب
15	نظام القبول
15	قواعد التحويل
16	الإرشاد الأكاديمي
17	انتظام الطلاب
18	الخطة الدراسية والمراحل التعليمية
25	احكام عامة لنظام الامتحانات
27	التخرج والتدريب الالزامي
28	شكاوى الطلاب واقتراحاتهم
29	ادارات هامة يتعامل معها الطالب

## كلمة الأستاذ الدكتور ياسر مجدى حتاته

### رئيس جامعة الفيوم



أبنائي طلاب وطالبات كلية الطب جامعة الفيوم مرحبًا بكم في بداية العام الجامعي الجديد 2023-2024 ندعو الله ان يكون عاما من النجاح والتفوق لكم والرفعة للجامعة.

تسعى جامعة الفيوم الي نشر ثقافة الجودة والتميز في كل المجالات التعليمية والبحثية وذلك من خلال تطبيق منظومة الجودة في التعليم والتعلم والبحث العلمي وخدمة المجتمع. تعمل الجامعة علي تحقيق رؤيتها ورسالتها وذلك عن طريق توفير القاعات التدريسية والمدرجات والمختبرات العلمية المتطورة بما يلائم متطلبات التعليم العالي كما قامت الجامعة بتطوير مكتبة الجامعة المركزية وتحديث المراجع بها لتطوير أسس البحث العلمي وتفعيله وذلك لإعداد كوادر من أعضاء هيئة التدريس مواكبة لكل ما هو جديد في مجالات العلم والبحث العلمي وكذلك تدريب العاملين بالجامعة للأرتقاء بمنظومة التعليم بالجامعة حتي يكون خريجي جامعة الفيوم من الكوادر المتميزة في سوق العمل بما يخدم بلدنا.

**حفظكم الله جميعا وبالتوفيق.**

## كلمة الأستاذ الدكتور حمدى محمد ابراهيم

### وكيل الكلية لشئون التعليم والطلاب والقائم بعمل عميد كلية الطب



أبنائي وبناتي يسعدني أن أرحب بكم في كلية الطب جامعته الفيوم متمنيا لكم مزيدا من التقدم والرقي وتهدف الكلية إلى تحقيق أعلى مستويات الجودة والتميز وذلك من خلال تطوير البرامج الأكاديمية لجميع أقسام الكلية وفقاً للمعايير الأكاديمية العالمية، وكذلك توفير البيئة المناسبة لتعلم طلاب وطالبات الكلية.

وكما تحرص الكلية على رعاية ابناءها الطلاب من خلال فتح قنوات التواصل بين الطلاب واعضاء هيئه التدريس والعمل على اكسابهم العلوم والمعارف ودعمهم في كافة المجالات وحثهم على المشاركة الفاعلة في الانشطة الطلابية المختلفة الثقافية والاجتماعية والرياضية وغيرها من الأنشطة لتخريج طبيب قادر علي المنافسة محليا ودوليا.

مع خالص أمنياتي لطلابنا وطالباتنا بالتوفيق والسداد ولمصرنا الغالية بالأمن والأمان والتقدم والازدهار.

## نشأة الكلية

وافق مجلس جامعة القاهرة فى 1994/3/30م على انشاء فرع لكلية طب قصرالعيني بفرع جامعة القاهرة بالفيوم. بدأت الدراسة بهذا الفرع فى العام الجامعي 1996/95م بقبول (50) طالب وطالبة على أن تبدأ دراستهم بصفة مؤقتة بكلية طب قصر العيني بجامعة القاهرة لحين استكمال المنشآت الخاصة بفرع كلية الطب جامعة القاهرة بالفيوم.

وقد وافق السيد أ.د/ رئيس جامعة القاهرة فى 1997/9/25م على بدء الدراسة بمقر الكلية اعتبارا من بداية الفصل الدراسي الثاني فى فبراير حيث انتظم فى الدراسة طلاب الفرقتين الأولى والثانية وغالبيتهم من أبناء محافظة الفيوم. تفضل السيد اللواء / محافظ الفيوم بتخصيص مستشفى (نفيسة الحصري) ليكون مستشفى تعليمي جامعي فى 1998/4/6م وتم اجراء التعديلات المطلوبة لتحويله إلى مستشفى جامعي بطاقة (80) سرير وافتتح فى 1999/3/24م. وقد أصدر الأستاذ الدكتور رئيس الجامعة توجيهاته بإعادة تأهيل مبنى صالة الامتحانات (ملحق كلية الهندسة) ليكون مستشفى جامعي كمرحلة انتقالية الى أن يتم تجهيز المستشفى الجامعي الجديد. صدر القرار الجمهوري رقم (139) لسنة 2005م باستقلال كلية طب الفيوم عن كلية طب قصر العيني.

### **أصبح لكلية الطب جامعة الفيوم عدد من المستشفيات الجامعية وهي كالتالي:**

1. مستشفى الجراحة وتقع داخل الحرم الجامعي
2. مستشفى الباطنة وتقع بجوار المجمع الطبي
3. مستشفى طب وجراحة الاطفال الشهيرة بمستشفى مصطفى حسن فى المسلة وهو تبرع للكلية
4. يوجد 3 مستشفيات اخرى فى مرحلة الانشاء وهم:
  - مستشفى الكبد وجراحاته وهو مبنى مكون من 5 أدوار والذي تبرع به أحد المواطنين بالمحافظة، وتعمل الكلية على استكمال باقي التشطيبات وتوفير الأجهزة اللازمة.
  - مستشفى جراحات القلب والصدر وهي تبرع أيضاً من أحد المواطنين وكذلك فى مرحلة التشطيبات وتوفير الأجهزة اللازمة
  - مستشفى علاج الأورام داخل الحرم الجامعي فى مرحلة الرسومات الإنشائية

### **القدرة الإستيعابية للمستشفيات الجامعية**

القدرة الاستيعابية للمستشفى الجامعي عام 2012 (200) سرير وبعد ان تم افتتاح مستشفى الباطنة فى عام 2015 زادت القدرة الإستيعابية الى 600 سرير وبعد ان تم افتتاح مستشفى مصطفى حسن لطب وجراحات الأطفال عام 2019 زادت القدرة الإستيعابية إلى 800 سرير ، ليصبح إجمالى عدد الأسرة بالمستشفيات الجامعية عام 2022 (900) سرير بعد زيادة الرعاية الجراحية والطوارئ بمستشفى الجراحة

## رؤية ورسالة وأهداف كلية طب الفيوم

الرؤية: تتطلع كلية الطب جامعة الفيوم الى أن تصبح مؤسسة رائدة ومتميزة محليا واقليميا ودوليا في التعليم والبحث العلمي بما يلبي احتياجات المجتمع.

Vision: The Faculty of Medicine at Fayoum University aspires to become a pioneering and distinguished institution locally, regionally and internationally in education and scientific research to meet the needs of society.

الرسالة: تسعى كلية الطب-جامعة الفيوم الى إعداد أطباء وباحثين متميزين مهنيا وعلميا قادرين على الإسهام في تطوير المنظومة الطبية وذلك من خلال برامج أكاديمية متطورة مواكبة للمستجدات وبحوث متميزة دوليا مرتبطة بالمشاكل المجتمعية، وإلى تقديم خدمات طبية تساهم في تنمية المجتمع المحلى وذلك في إطار من القيم والأخلاقيات المجتمعية.

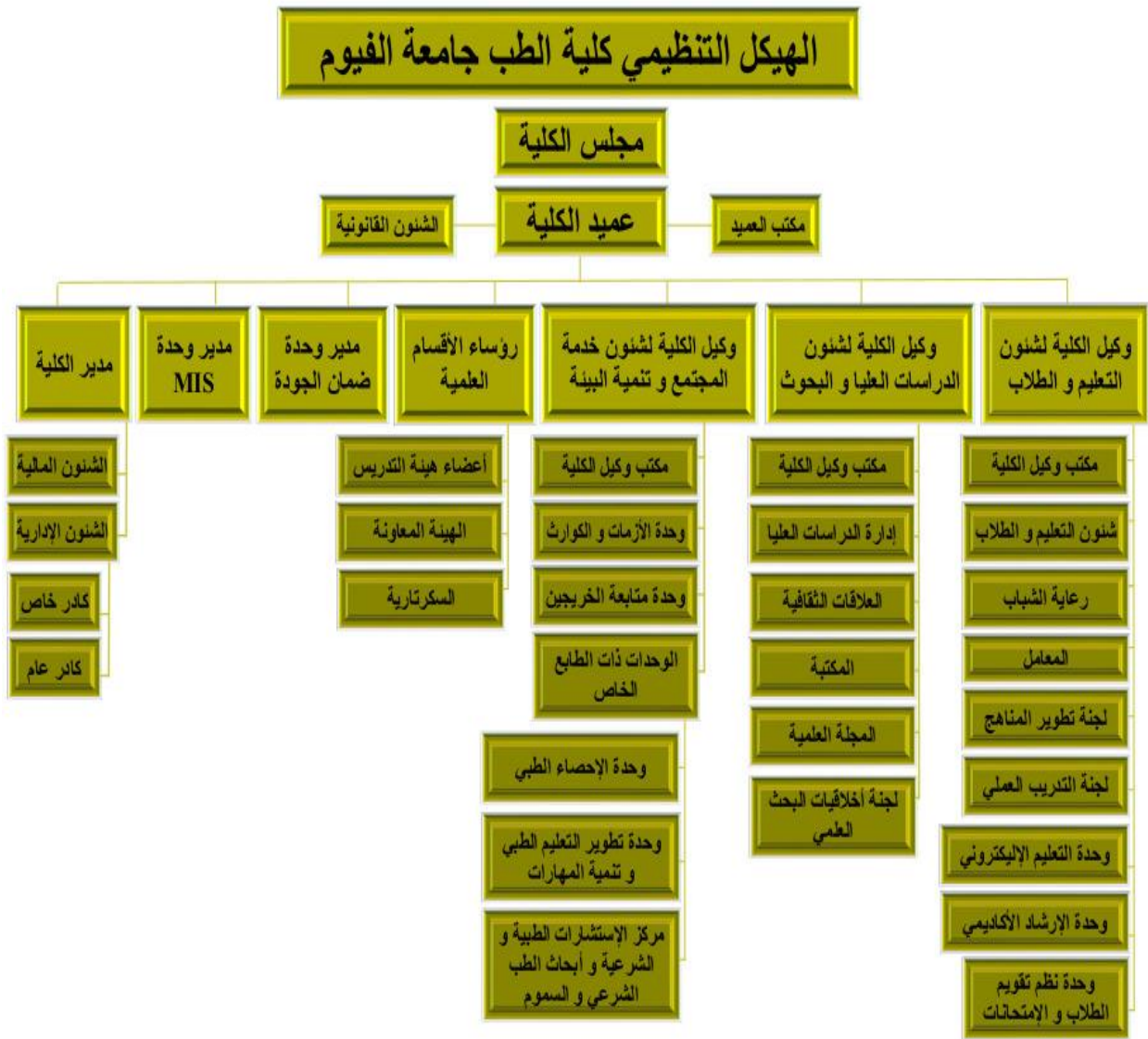
Mission: The Faculty of Medicine - Fayoum University seeks to prepare distinguished professional and scientific doctors and researchers who are able to contribute to the development of the medical system through advanced academic programs that keep pace with developments and internationally distinguished research related to societal problems, and to provide medical services that contribute to the development of the local community, within the framework of societal values and ethics.

### الأهداف الاستراتيجية:

1. تطوير كفاءة الموارد البشرية بالكلية
2. تفعيل الإدارة الاستراتيجية بالكلية
3. تطوير الهيكل التنظيمي للكلية لملائمة المستجدات
4. تفعيل التحول إلى الإدارة الرقمية
5. تطوير البرامج الأكاديمية الحالية (بكالوريوس- دراسات عليا)
6. استحداث برامج جديدة تلائم المستجدات في عالم الطب (بكالوريوس- دراسات عليا)
7. تبني استراتيجيات التعليم الطبي المستمر واستراتيجيات التقييم المستمر (بكالوريوس- دراسات عليا)
8. تطوير منظومة دعم قدرات ومهارات الطلاب (بكالوريوس- دراسات عليا)
9. تحسين كفاءة البيئة التعليمية بالكلية
10. تطوير البيئة البحثية بالكلية
11. استحداث شراكات بحثية محلية وإقليمية ودولية
12. تطوير منظومة البحث العلمي المبني على الاحتياجات المجتمعية
13. تطوير منظومة النشر العلمى بالكلية

14. بناء شراكات مع مؤسسات مجتمعية  
 15. تطوير الخدمات الصحية المقدمة للمجتمع المحلي  
 16. تحسين الوعي الصحي والبيئي بالمجتمع المحلي  
 17. استحداث وحدات لخدمة المجتمع وتنمية البيئة

## الهيكل التنظيمي- كلية الطب- جامعة الفيوم



## مباني الكلية:

### 1- مبنى الكلية بالمجمع الطبي



### 2- مستشفيات جامعة الفيوم:

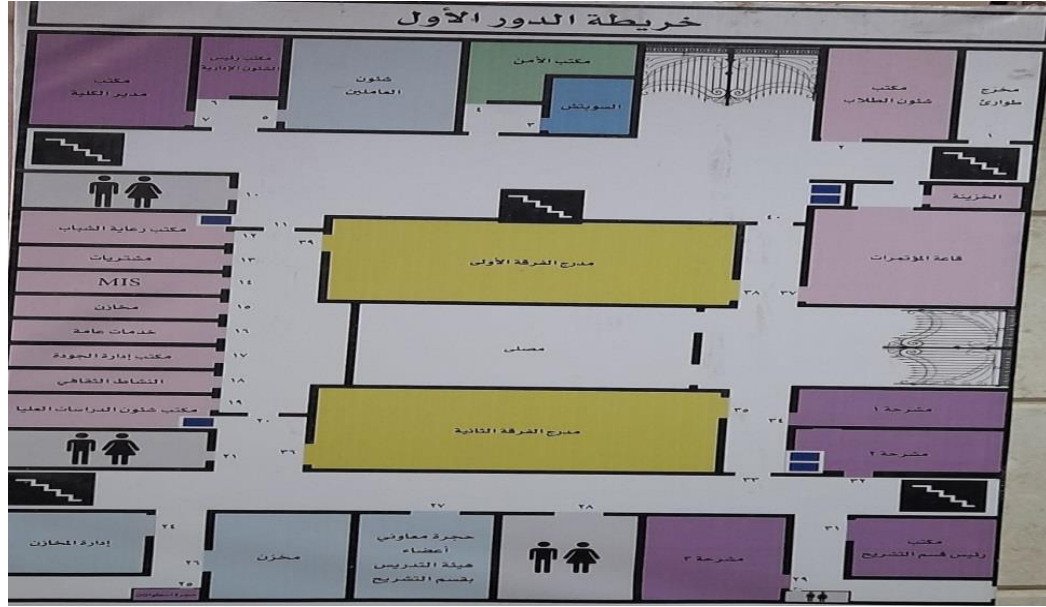


- مستشفى الجراحة (داخل الحرم الجامعي) وتشمل أقسام الجراحة العامة والجراحات التخصصية (المخ والاعصاب- القلب والصدر- المسالك البولية- العظام- النساء والتوليد -الأنف والأذن- الرمد - السمعيات - التخاطب).
- مستشفى الباطنة (داخل حرم كلية الطب) وتضم الباطنة العامة- الباطنة التخصصية (المخ والاعصاب- القلب- الصدرية- الجهاز الهضمي والأمراض المعدية - الأمراض النفسية).
- مستشفى الاطفال بمصطفى حسن وتضم أقسام الاطفال والجلدية.

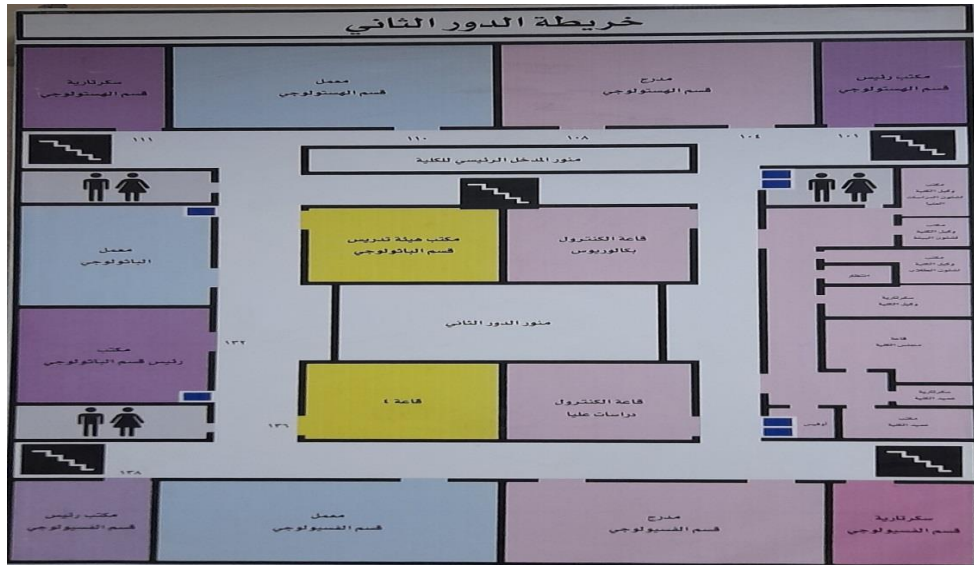


## مبنى الكلية الرئيسي:

**الدور الارضي:** قاعة مؤتمرات - مدرج 1 & 2- مكتب رعاية الشباب - شؤون الطلاب - اداره الدراسات العليا - اداره الجودة - شؤون العاملين - مدير الكلية - قسم الاناتومي - المشرحة.



**الدور الثاني:** قسم الفسيولوجي - مدرج الفسيولوجي - قسم الباثولوجي - معمل الباثولوجي - معمل المهارات - قسم الهستولوجي - معمل الهستولوجي - مدرج الهستولوجي - قاعة 4 - الكنترول - مكتب العميد - مكتب وكيل الكلية لشؤون الطلاب - مكتب وكيل الكلية لشؤون الدراسات العليا - مكتب وكيل الكلية لشؤون خدمة المجتمع وتنمية البيئة - قاعة مجلس الكلية.





## الأقسام العلمية بالكلية

● تتكون كلية الطب – جامعة الفيوم من الأقسام الآتية:

ANAT	Gross Anatomy and Embryology	1- التشريح الادمي وعلم الاجنة
HIST	Histology	2- الهستولوجيا
BIO	Biochemistry and Molecular biology	3- الكيمياء الحيوية الطبية و البيولوجيا الجزيئية
PHYS	Physiology	4- الفسيولوجيا الطبية
PARA	Parasitology	5- الطفيليات الطبية
MICR	Medical Microbiology and Immunology	6- الميكروبيولوجيا والمناعة الطبية
PHAR	Pharmacology	7- الفارماكولوجيا
PATH	Pathology	8- الباثولوجيا
INTM	Internal Medicine	9- الامراض الباطنة العامة
SURG	General surgery	10- الجراحة العامة
PEDI	Pediatrics.	11- طب الاطفال
CHES	Chest Medicine	12- الامراض الصدرية
DERM	Dermatology	13- الامراض الجلدية
NEUR	Neurology	14- الامراض العصبية
PSYC	Psychiatry	15- الامراض النفسية
CARD	Cardiology	16- أمراض القلب والاورام الدموية
OCCU	Occupational Medicine	17- طب الصناعات والامراض المهنية
FORE	Forensic Medicine and clinical toxicology	18- الطب الشرعي والسموم الاكلينيكية
COMM	Public Health and Community Medicine	19- الصحة العامة وطب المجتمع
TROP	Tropical Medicine	20- الامراض المتوطنة
RHUM	Rheumatology and Rehabilitation	21- الروماتيزم والتأهيل والطب الطبيعي
CPATH	Clinical and Chemical Pathology	22- الباثولوجيا الاكلينيكية والكيميائية
ANET	Anesthesia and surgical intensive care	23- التخدير والعناية المركزة الجراحية
RAD	Diagnostic and Interventional Radiology	24- الاشعة التشخيصية
ONCO	Oncology and Nuclear Medicine	25- علاج الاورام والطب النووي
CCM	Critical -care Medicine	26- طب الحالات الحرجة
FAML	Family Medicine	27- طب الأسرة
OBN	Obstetrics & Gynecology	28- أمراض النساء والتوليد
OPHT	Ophthalmology	29- طب وجراحة العيون
ENT	Ear, Nose and Throat	30- الاذن والانف والحنجرة
UROL	Urology	31- جراحة المسالك البولية والتناسلية
ORTH	Orthopedic Surgery	32- جراحة العظام

NEUS	Neurosurgery	33- جراحة المخ والاعصاب
CARS	Cardiothoracic Surgery	34- جراحة القلب والصدر
ANDR	Venereology and Andrology	35- طب وجراحة أمراض الذكورة والتناسل

### الدرجة العلمية

تمنح جامعة الفيوم بناء على طلب مجلس كلية الطب درجة البكالوريوس في الطب والجراحة (نظام الساعات المعتمدة) والذي بدأ من 2018 ومستمر حتي الآن لتخريج دفعات متتالية حتي عام 2027 و(نظام تكامل المقررات بالنقاط المعتمدة) والذي بدأ من العام الحالي 2023 .

### نظام الدراسة بنظام الساعات المعتمدة:

- نظام الدراسة المتبع هو نظام الساعات المعتمدة (البرنامج الطبي التكاملية) في إطار الفصل الدراسي الواحد.
- الدراسة بكلية الطب – جامعة الفيوم دراسة انتظامية وعلي الطالب متابعة الدروس النظرية والعملية والاكليينكية.
- يحق لمجلس الكلية أن يقرر حرمان الطالب من التقدم الي بعض أو كل الامتحانات المقررة لفصل دراسي ما في حالة تغيبه عن الدراسة بنسبة تتجاوز 25% من الدروس المقررة وفي حال قرر مجلس الكلية حرمان الطالب من كل امتحانات الفصل يعتبر الطالب راسبا في الفصل الدراسي الذي حرم من التقدم في الامتحان فيه.
- يجوز لمجلس الكلية بعد أخذ رأي مجلس القسم المختص وحسب طبيعة المقررات الدراسية أن يقرر تدريس مقرر أو أكثر بنمط التعليم الهجين بحيث تكون الدراسة بنسبة 60% وجهاً لوجه وبنسبة 40% بنظام التعليم عن بعد، أو بأي نسبة أخرى، وعلى أن يتم عرض ذلك على مجلس شئون التعليم والطلاب بالجامعة للموافقة عليه ورفعها إلى مجلس الجامعة لاعتماده.

### مدة الدراسة

مدة الدراسة لنيل درجة البكالوريوس في الطب والجراحة (نظام الساعات المعتمدة) و(نظام تكامل المقررات بالنقاط المعتمدة) هي عشر فصول دراسية مقسمة علي خمس مستويات دراسية ويشمل المستوى الواحد فصلين دراسيين وتقسّم الي مرحلتين تعليميتين:

1. ولا يمنح الطالب درجة البكالوريوس الا اذا استكمل متطلبات التخرج.

### شهادة التخرج

شهادة التخرج من البرنامج تؤهل للتقدم لامتحان بعد سنتي التدريب الاساسي (الامتياز) واجتيازه لكي يسمح له بممارسة مهنة الطب.

## السمات العامة للبرنامج الدراسي

- البرنامج الدراسي لمستوي البكالوريوس في كلية الطب جامعة الفيوم هو برنامج متكامل يدرس في خمس سنوات بنظام الساعات الدراسية المعتمدة.
- يتكون البرنامج الدراسي المتكامل من خمس مستويات مقسمة الى 10 فصول دراسية بنظام الساعات المعتمدة ويتراوح طول الفصل الدراسي من 16 الى 20 اسبوع حيث تتراوح مدة الفصل الدراسي ما بين 16 – 18 اسبوع في الثلاث سنوات الأولى وزادت مدة الفصل الدراسي للسنوات الرابعة والخامسة لتكون 20 اسبوع.
- يحدد العبء الدراسي للطالب في الفصل الدراسي بحد أدنى 16 ساعة معتمدة و حد أقصى 22 ساعة معتمدة و ذلك طبقا للتراكمي.
- تعتمد الكلية سياسة تعليم تكاملية بين العلوم الطبية الأساسية والعلوم الاكلينيكية وتم تصميم خريطة المنهج على النحو التالي بالنسبة لنظام الساعات المعتمدة:
  - ✓ فصل تمهيدي يتضمن المبادئ الأساسية للعلوم الطبية الأساسية.
  - ✓ ويتبع الفصل التمهيدي أربع فصول دراسية يتم تدريس العلوم الطبية الأساسية مدمجة مع بعض العلوم الاكلينيكية System based على هيئة مجموعات تعليمية (blocks) او وحدات تعليمية (modules).
  - ✓ وفصل دراسي انتقالي يتم تدريس مقرر الرمد ومقرر الأنف و الأذن و الحنجرة مع مقرر الطب الشرعي والسموم ومقرر الصحة العامة وطب المجتمع.
  - ✓ يتبع ذلك عدد أربع فصول دراسية يتم تدريس العلوم السريرية (Clerkship I - II).
  - ✓ تزداد نسبة الدمج والتكامل بين العلوم الأساسية الاكلينيكية حيث تبدأ في المرحلة الأولى 80% العلوم الأساسية و 20% العلوم الاكلينيكية وتصبح 80% الاكلينيكية و 20% العلوم الأساسية في المرحلة الثانية.
  - ✓ تتراوح درجة الدمج والتكامل بين العلوم الأساسية والاكلينيكية ما بين المستوي الخامس الى السابع من سلم هاردين في الدمج مع التدريس على الحالات الاكلينيكية (CBL) والتدريب بالمستشفى.
- عدد الساعات المعتمدة للبرنامج: 210 ساعة معتمدة:
  - ✓ عدد الساعات التدريسية لكل ساعة معتمده (15 ساعة نظري – 30 ساعة عملي - 45 ساعه اكلينيكي – 60 ساعه تدريب ميداني).
  - ✓ عدد الدرجات لكل ساعة معتمده: 25 درجة.
- يحتوي البرنامج الدراسي على 6.3% منها لبعض المقررات او الوحدات الاختيارية.
- يحتوى البرنامج على مقررات و وحدات تعليمية بعض منها يدرس بطريقة التكامل الرأسي في تطوير مهارات الطلاب وأساسيات البحث العلمي وآداب المهنة ومهارات الاتصال و الاحترافية.

## 2. خريطة المنهج على النحو التالي بالنسبة لنظام النقاط المعتمدة:

- الفصل الأول يتضمن المبادئ الأساسية للعلوم الطبية الأساسية.
- ثم اربع فصول دراسية يتم تدريس العلوم الطبية الأساسية مدمجة مع بعض العلوم الإكلينيكية System based على هيئة مجموعات تعليمية (blocks) أو وحدات تعليمية (modules). (Pre-clerkship).
- ثم يتبع ذلك خمسة فصول دراسية يتم تدريس العلوم الإكلينيكية (Clerkship).
- تتراوح درجة الدمج والتكامل بين العلوم الأساسية والإكلينيكية ما بين المستوى الخامس إلى السابع من سلم هاردين في الدمج مع التدريس على الحالات الإكلينيكية (CBL) والتدريب بالمستشفى.

## 3. عدد النقاط المعتمدة للبرنامج: 301 نقطة معتمدة

- عدد الدرجات لكل نقطة معتمدة: 20 درجة لمقررات المرحلة الأولى و 25 درجة لمقررات المرحلة الثانية.
- يتضمن البرنامج الدراسي 5% لبعض المقررات أو الوحدات الاختيارية.
- يحتوى البرنامج على مقررات ووحدات تعليمية تدرس بطريقة التكامل الرأسي في تطوير مهارات الطلاب، وأساسيات البحث العلمي، واداب المهنة، ومهارات الاتصال و الإحترافية.

## إستراتيجية التعليم والتعلم:

يقوم كل قسم بعمل مصفوفة استراتيجيات وأساليب وطرق التعليم والتعلم لكل مادة أو مجموعة تعليمية يقوم بتدريسها.

### 1. استراتيجيات التعليم والتعلم القائم على الجدارات ويشمل:

عدة جدارات (مهارات ومعارف وسلوك واتجاهات) يجب أن يتعلمها الطالب ويتدرج في إتقانها وتقسّم كل جدارة الى عدة جدارات فرعية في مراحل التعليم ويهدف التعليم القائم على الجدارات الى ردم الفجوة بين العلم والتعلم ويوفر للطلاب فرص أفضل للاندماج في التعلم وإتقان المهارات.

### 2. استراتيجيات التعليم التكاملية والتعلم وتشمل:

الدمج بين العلوم الأساسية والعلوم الإكلينيكية في كل مراحل الدراسة حيث تبدأ في السنة الأولى 80% العلوم الأساسية و 20% العلوم الإكلينيكية وتصبح 80% الإكلينيكية و 20% العلوم الأساسية في السنة الخامسة.

### 3. استراتيجيات التعلم الذاتي (النشط) وتشمل:

- التكاليفات الفردية والجماعية.
- الأبحاث واللوحات التعليمية.

### 4. استراتيجيات التعلم القائم على الحالات وتشمل:

تمكين الطلاب من تعلم مهارات التعامل مع الحالات السريرية في المرحلة الإكلينيكية ويمكن بدؤه مبكرا في السنوات الأولى.

5. إستراتيجيات التعلم القائم على أسلوب حل المشكلات ويشمل:  
أسلوب حل المشكلات كمدخل لتمكين الطلاب من تعلم مهارات التفكير النقدي والتسلسل المنطقي في التعامل مع الحالات السريرية في المرحلة الأكلينيكية.

## طرق التدريس

### 1. التدريس المباشر وتشمل:

المحاضرة التفاعلية باستخدام الوسائل التعليمية المختلفة مثل الوسائل السمعية والبصرية، أجهزة عرض البيانات، الصور العلمية.

### 2. التعليم التطبيقي وتشمل:

- التدريب العملي بالكلية على التجارب العملية والمعملية وعينات التشريح المختلفة والأنسجة، التدريب الإكلينيكي على الحالات السريرية بالمستشفيات.
- التعرض المبكر للمهارات والتدريب الإكلينيكي بالمستشفى.
- التدريب على حالات اكلينيكية بما يمثل 20% من المقررات في المرحلة التعليمية الأولى.
- التدريب الميداني والزيارات الميدانية.
- معمل المهارات بالكلية يمثل ركيزة لتدريب الطلاب على المهارات الاكلينيكية الأساسية قبل الممارسة الفعلية على المرضى.
- التعليم الالكتروني: عرض المحاضرات والوسائل التوضيحية الأخرى على موقع الكلية وتخصيص صفحة تفاعلية يلتزم الطالب بدخولها وإجابة الأسئلة الموضوعة من عضو هيئة التدريس المسئول عن التدريس.

## أساليب تقويم الطلاب:

- التقويم التكويني Formative مستمر علي مدار العام الدراسي بدون درجات ويعطى تغذية راجعة للطلاب وعضو هيئة التدريس عن محتوى المقررات المعلنة في المقررات الطبية والمقررات المساندة وذلك لتطوير أداء الطالب.
- التقويم التراكمي Summative assessment وذلك من خلال امتحانات أعمال الفصل الدراسي والامتحانات النهائية للمجموعة او المادة (تحريريه وعملية وإكلينيكية) لقياس المستويات المختلفة من المعارف بمستوياتها العليا والمهارات والسلوكيات.
- أيضا استخدام أنماط جديدة من طرق التقويم العملي والاكلينيكي **Objective structured practical examination (OSPE) and objective structured clinical examination (OSCE)**
- تتنوع الاسئلة ما بين أسئلة مقالیه قصيرة، اختيار من متعدد، صح أم خطأ، اكمال الناقص، توصيل ما بين عمودين، التوصيل الممتد (Extended matching)، وأسئلة مبنية على دراسة الحالة.

## نظام القبول والتحويل

### قبول الطلاب

- قبول الطلاب المصريين: يقبل البرنامج الجديد الطلاب المستجدين للقبول بكلية الطب – جامعة الفيوم عن طريق مكتب التنسيق بوزارة التعليم العالي أو المحولين إليها عن طريق مكتب تنسيق القبول بالجامعات والمعاهد.
- قبول الطلاب الوافدين: يتم قبول الطلاب الوافدين وفقا للقواعد التي تحددها وزارة التعليم العالي والشروط الموضوعه لديها وذلك من خلال الادارة العامة لشئون التعليم والطلاب بالجامعة.
- يقرر مجلس الكلية آلية التصرف مع الطلاب الوافدين المتأخرين عن بداية الفصل الدراسي.

### تأجيل القبول

- تنظم أمور تأجيل قبول الطالب طبقا للقواعد التالية:
- يجوز تأجيل قبول الطالب لفصل دراسي واحد إذا تقدم بطلب لعميد الكلية خلال أسبوع التسجيل ووافق عليه مجلس الكلية.
- الطالب الذي يقبل بكلية ولم يسجل خلال أسبوع التسجيل يعتبر منسحباً من الفصل الدراسي، وإذا لم يسجل في الفصل الذي يليه يلغى قبوله.

### قواعد التحويل

- يحدد مجلس الكلية في نهاية كل عام دراسي عدد الطلاب المقبولين للتحويل ويكون في بداية مرحلة مع الكليات التي تطبق لائحة مماثلة ولا يجوز التحويل بين الكليات داخل المرحلة الواحدة.
- تقوم لجنة شئون التعليم والطلاب بعمل مقاصه واعتبار المواد التي يحملها الطالب غياب بعذر.
- التحويل للمستوى الثاني و الثالث: أن يكون الطالب مستوفيا لنسبة 80 % من المجموعات التعليمية للمستويات السابقة بتقدير جيد جدا على الأقل و تطبق اللائحة الداخلية لكلية الطب. و أن تكون نسبة التوافق في محتوى المقررات لا تقل أيضا عن 80 %.
- لا تقبل تحويلات للمستوى الرابع و الخامس.
- تقدم طلبات التحويل باسم وكيل الكلية لشئون التعليم والطلاب خلال الفترة المعلنة في التقويم الجامعي و تعلن نتائج المقبول تحويلهم طبقا للمفاضلة بين الطلاب والأعداد التي تحددها الكلية.

### الرسوم الدراسية

- لا يصبح الطالب مقيدا بالكلية الا بعد سداد المصروفات الدراسية المقررة.
- في حالة عدم سداد الطالب للمصروفات في السنوات التالية يتم حجب نتائج الطالب.



- في حالة وجود اي رسوم دراسية غير مسددة عند دخول الطالب الامتحان النهائي المؤهل لدرجة البكالوريوس يتم حجب نتائج الطالب ولا يتم اصدار شهادة البكالوريوس الا بعد تسديد كامل الرسوم المستحقة.

### الإرشاد الأكاديمي

تشمل برامج التوجيه والإرشاد خمسة مجالات رئيسية هي :-

#### **1. الإرشاد التعليمي: -** متابعة المستوى التحصيلي للطالب، وتقديم التوجيهات المناسبة من أجل رفع مستوى

الطالب، ويشمل مجموعة من البرامج ومنها:-

- طرق الاستذكار الجيد.
- طرق اجراء الأبحاث العلمية.
- رعاية الطلاب المتفوقين.
- متابعة الطلاب المتأخرين دراسيا ومتكرري الرسوب.
- حصر ومتابعة متكرري الغياب.
- دراسة الصعوبات التي تعترض الطلاب في مسيرتهم الدراسية.

#### **2. الإرشاد الأخلاقي:-** تكثيف الجهود الرامية إلى تنمية القيم والمبادئ لدى الطالب، واستثمار الوسائل

العلمية المناسبة لتوظيف تلك المبادئ وترجمتها إلى ممارسات سلوكية.

#### **3. الإرشاد النفسي:-** تقديم المساعدة النفسية اللازمة للطلاب من خلال الرعاية النفسية المباشرة والتي تتركز

على فهم شخصية الطالب وقدراته واستعداداته وميوله، وتبصيره بالمرحلة السنوية التي يمر بها ومتطلباتها النفسية والجسمية والاجتماعية، ويشمل مجموعة من البرامج:-

- دراسة وبحث حالات الطلاب ذوي الصعوبات الخاصة.
- كيفية مواجهة القلق والتوتر في فترة الامتحانات.

#### **4. الإرشاد المهني: -** يهدف إلى مساعدة الطلاب في اختيار مستقبلهم الوظيفي حسب قدراتهم واتجاهاتهم

وميولهم، وذلك من خلال تبصير الطلاب بالتخصصات التي يحتاجها المجال الطبي في مصر وبالفرص المتاحة لهم في العمل بالخارج.

#### **5. الإرشاد الوقائي: -** يهدف إلى توعية الطالب ووقايته من الوقوع في بعض المشكلات سواء كانت دراسية

أو صحية أو نفسية أو اجتماعية، والعمل على إزالة أسبابها، وتدريب الطالب وتنمية قناعاته الذاتية، والحفاظ على مقوماته الدينية والخلقية والشخصية، ويشمل مجموعة من البرامج: -

- تبصير الطلاب بنظام الكلية واللوائح الجامعية.
- التوعية بأضرار المخدرات والتدخين: أضراره وطرق الإقلاع عنه.

1. يقوم وكيل الكلية لشئون التعليم والطلاب بالتنسيق مع وحدة الإرشاد الأكاديمي بالكلية بتحديد السادة أعضاء هيئة التدريس أو الهيئة المعاونة المرشحين للإرشاد الأكاديمي، ويخصص لكل مجموعة من الطلاب مرشداً أكاديمياً لمساعدة الطالب على التأقلم مع نظام النقاط المعتمدة والإشراف على برنامج الدراسة للطالب.

2. يقدم المرشد الأكاديمي الدعم بشتي صورة للطالب، بالتنسيق مع شؤون الطلاب ورعاية الشباب، ويساعد الطالب علي تسجيل واجتياز مقرراته الإختيارية من متطلبات الكلية والجامعة اللازمة لتخرجه، ويساعد الطلبة المتعثرين أكاديمياً علي تحسين تحصيلهم الأكاديمي بالتنسيق مع أعضاء هيئة التدريس بالكلية ويحفز الطلبة المتفوقين علي دوام تفوقهم واستكشاف آليات نبوغهم ويهتم بتقديم الدعم الأكاديمي والنفسي والمادي متي أمكن ذلك. ويعمل الإرشاد الأكاديمي وفق آلية معتمدة تتفق مع آليات الكلية والجامعة، من خلال منسقي الإرشاد ومرشدين أكاديميين من أعضاء هيئة التدريس والهيئة المعلومة بالكلية. ويتابع إنتظام الطالب دراسياً ونتائجه الأكاديمية .

3. يقوم المرشد الأكاديمي بمساعدة الطلاب في اختيار المقررات الاختيارية والجدول الدراسية ، وحل مشاكلهم الأكاديمية طوال فترة الدراسة، وبالرغم من إرشاد المرشد الأكاديمي للطالب، فإن الطالب يعتبر مسؤولاً مسئولياً مباشرة عن اختيار المواد والجدول الدراسي، والتأكد من تحقيق المتطلب السابق للمقرر إن وجد، والتأكد من عدم وجود أي تعارض في الجدول الدراسي.

### التسجيل الأكاديمي

- تقوم ادارة البرنامج بالإعلان عن مواعيد التسجيل في المقررات قبل بدء الدراسة وتنتهي اجراءات التسجيل لكل فصل دراسي خلال الاسبوع السابق لبدء الدراسة بهذا الفصل ويحدد مجلس الكلية اجراءات النظر في حالات الطلبات المتأخرة عن التسجيل خلال المدة المسموح بها.
- يسمح للطالب بالتسجيل في كل من الفصلين في مقررات لا يزيد أجمالي ساعاتها المعتمدة عن 22 ساعة معتمدة ولا تقل عن 16 ساعة معتمدة لكل فصل. ولا يسمح للطالب الذي يقل معدله التراكمي عن 2.00 بالتسجيل في أكثر من 16 ساعة معتمدة في الفصل الدراسي التالي لحصوله على هذا المعدل.
- يسمح للطالب ان يسجل في الفصل الدراسي الصيفي في ثلاثة مقررات على الاكثر وبما لا يزيد عن 9 ساعات معتمدة من المقررات المطروحة وتحدد مقررات الفصل الصيفي حسب الامكانيات المتاحة والقواعد التي يصدرها مجلس الكلية.
- يجوز أن يقوم مجلس الكلية برفع الحد الاقصى للتسجيل إذا كان ذلك من شأنه أن يؤدي الى تخرج الطالب.

### انتظام الطلاب

- يعتبر حضور الطلاب جزء من العملية التعليمية، وعلى الطالب أن يحضر جميع المحاضرات، والمعامل والتدريبات الإكلينيكية والميدانية فإذا غاب في أي مقرر ينذر الطالب ويعلن الأنداز على لوحة الإعلانات بالكلية وعلى الموقع الإلكتروني للكلية، ويحرم الطالب من دخول الامتحان النهائي للمقرر، إذا تجاوزت نسبة

غيابه 25 ٪ من مجموع الساعات المقررة للمقرر بغير عذر يقبله مجلس الكلية، فيعتبر راسبا في هذا المقرر ويرصد له التقدير "F".

- إذا تخطي الطالب نسبة الغياب المقررة % 25 ، وتقدم بعذر يقبله مجلس الكلية، يُعدّ منسحبا اجباريا ويعطى تقدير (WF) ويتم النظر في حالته بعد أخذ رأي لجنة شؤون التعليم والطلاب ويعتمد من مجلس الكلية على أن يرصد غائب بعذر ويسمح له بالتسجيل في الفصل الصيفي مع الاحتفاظ بالتقدير لهذا المقرر.
- الطالب الذي يتغيب عن اداء الاختبار النهائي بأعذار مقبولة من قبل مجلس الكلية يحق له الاحتفاظ بتقديره عند اداء الاختبارات ويحتفظ بدرجات اعمال السنة بشرط أن يكون قد حضر وأدى % 75 على الأقل من متطلبات المقرر وذلك بعد أقصى مقررين بالفصل الدراسي الواحد ويعطى الطالب تقدير غير مكتمل أو (IC) على أن ينتهى الطالب من اداء هذه الاختبارات خلال الفصل الصيفي لنفس العام الدراسي و يرصد له التقدير الذى يحصل عليه واذا لم يلتزم بذلك سيتحول التقدير الى راسبا (F).
- يجوز للطالب الاعتذار عن الاستمرار في دراسة فصل دراسي دون أن يعد راسباً إذا تقدم بعذر مقبول لدى مجلس الكلية وذلك خلال فترة زمنية تحددها القواعد التنفيذية التي يقرها مجلس الكلية. ويرصد للطالب تقدير (ع) أو (w) على ألا تتجاوز مدة التأجيل فصلين دراسيين متتاليين أو ثلاثة فصول دراسية غير متتالية كحد أقصى طيلة بقائه في الكلية .

## الخطة الدراسية والمراحل التعليمية

### الفصول الدراسية

1. تبدأ الدراسة وتنتهي بفصول البرنامج علي النحو التالي :

الفصل / المستوى	بداية الدراسة	نهاية الدراسة والامتحان ( دور أول )	الفصل الصيفي / دور ثاني
الفصل الاول والثالث والخامس	سبتمبر	يناير	يوليو - أغسطس
الفصل الثاني والرابع والسادس	فبراير	يونيو	يوليو - أغسطس
المستوى الرابع	سبتمبر	يونيو	أغسطس
المستوى الخامس	سبتمبر	سبتمبر	يناير

2. **الفصل الصيفي:** مدته 8 اسابيع ويبدأ في شهر يوليو وبه تتضاعف عدد الساعات الدراسية أسبوعيا ويحدد مجلس الكلية كافة القواعد المنظمة للتسجيل والدراسة بالفصل الصيفي من حيث العدد المسموح به للتسجيل والمقابل المادي لدراسة المقرر في الفصل الدراسي الصيفي وفق عدد الساعات المعتمدة للمقرر.
3. لمجلس الكلية اقتراح تعديل مواعيد بداية أو نهاية أي من الفصول الدراسية.

### الخطة الدراسية:

تبين الجداول التالية الهيكل العام للبرنامج موضحا المجموعات التعليمية وعدد الساعات المعتمدة والدرجات لكل فصل دراسي.

### ● المرحلة التعليمية الأولى:

	Module/ Course	CP	Weeks	Contact Hs	NCHs	Total hours	Marks	Departments
<b>Year I/ Sem I Pre-clerkship</b>								
<b>NS 101</b>	Normal Structure -I	6	4	108	72	180	120	Physiology/ Biochemistry
<b>NS 102</b>	Normal Structure -II	6	4	108	72	180	120	Anatomy/ Histology
<b>DM 103</b>	Disease Mechanism-I	6	4	108	72	180	120	Biochemistry/ Pharmacology/ Microbiology
<b>DM 104</b>	Disease mechanism-II	6	4	108	72	180	120	Pathology/ Parasitology
<b>SOC 105</b>	Societal Issues	1.5	longitudinal 3 hours/ week all over the semester	27	18	45	30 Pass/ Fail	
<b>MT 106</b>	Medical Terminology	1.5	longitudinal 3 hours/ week all over the semester	27	18	45	30 Pass/ Fail	
<b>ELC-I</b>	Elective	1.5	longitudinal 3 hours/ week all over the semester	27	18	45	30 Pass/ Fail	
<b>Sum</b>		<b>28.5</b>	<b>19</b>	<b>513</b>	<b>342</b>	<b>855</b>	<b>480</b>	

Year I/ Sem II								
	Module/ Course	CP	Weeks	Contact Hs	NCHs	Total hours	Marks	Departments
<b>MSK 105</b>	MSK, Integumentary-I	9	6	162	108	270	180	Anatomy/ Histology/ Biochemistry
<b>MSK 106</b>	MSK, Integumentary-II	6	4	108	72	180	120	Physiology/ Pathology/ Pharmacology/ Microbiology/ Parasitology
<b>NEUS 107</b>	Neuroscience-I	7.5	5	135	90	225	150	Anatomy/ Physiology/ Histology/ Pharmacology
<b>COP 108</b>	Communication Skills & Professionalism	1.5	1	27	18	45	30	Family Medicine/ Community medicine
<b>CO109</b>	Cognitive & Behavioral Principles	1.5	1	27	18	45	30	Psychiatry
<b>ELC-II</b>	Elective	1.5	longitudina l 3 hours/ week all over the semester	27	18	45	30 Pass/Fa il	
<b>Sum</b>		<b>27</b>	<b>18</b>	<b>486</b>	<b>324</b>	<b>810</b>	<b>510</b>	
Year II/ Sem III								
	Module/ Course	CP	Weeks	Contact Hs	NCHs	Total hours	Marks	Departments
<b>HAEM 201</b>	Hematology / Immune-I	4.5	3	81	54	135	90	Physiology/ Histology/ Microbiology
<b>HAEM 202</b>	Hematology / Immune-II	6	4	108	72	180	120	Biochemistry/ Pathology/ Pharmacology/ Parasitology
<b>NUM 203</b>	Nutrition & Metabolism	6	4	108	72	180	120	Physiology/ Biochemistry
<b>CVS 204</b>	Cardiovascular	9	6	162	108	270	180	Anatomy/ Physiology/ Histology/ Biochemistry/ Pathology/ Pharmacology/ Microbiology

<b>REB 205</b>	Research, EBM, Biostatistics	3	2	54	36	90	60	Community medicine
<b>ELC-III</b>	Elective	1.5	longitudina 1 3 hours/ week all over the semester	27	18	45	30 Pass/Fa il	
<b>Sum</b>		<b>30</b>	<b>20</b>	<b>540</b>	<b>360</b>	<b>900</b>	<b>570</b>	

**Year II/ Sem IV**

	<b>Module/ Course</b>	<b>CP</b>	<b>Weeks</b>	<b>Contact Hs</b>	<b>NCHs</b>	<b>Total hours</b>	<b>Marks</b>	<b>Departments</b>
<b>RSP 206</b>	Respiratory	6	4	108	72	180	120	Anatomy/ Physiology/ Histology/ Pathology/ Pharmacology/ Microbiology
<b>GIT 207</b>	GIT-I	6	4	108	72	180	120	Anatomy/ Physiology/ Histology/ Pharmacology
<b>GIT 208</b>	GIT -II	6	4	108	72	180	120	Pathology/ Microbiology/ Parasitology
<b>END 209</b>	Endocrine	4.5	3	81	54	135	90	Physiology/ Histology/ Biochemistry/ Pathology/ Pharmacology
<b>URG 210</b>	Urogenital System	7.5	5	135	90	225	150	Anatomy/ Physiology/ Histology/ Pathology/ Pharmacology/ Microbiology
<b>Sum</b>		<b>30</b>	<b>20</b>	<b>540</b>	<b>360</b>	<b>900</b>	<b>600</b>	

**Year III/ Sem V**

	<b>Module/ Course</b>	<b>CP</b>	<b>Weeks</b>	<b>Contact Hs</b>	<b>NCHs</b>	<b>Total hours</b>	<b>Marks</b>	<b>Departments</b>
<b>NEUS 301</b>	Neuroscience -II & SS	9	6	162	108	270	180	Anatomy/ Physiology/ Histology/ Pathology/ Pharmacology/ Microbiology

<b>REP 302</b>	Reproductive system	6	4	108	72	180	120	Anatomy/ Physiology/ Histology/ Pathology/ Pharmacology/ Microbiology
<b>IC 303</b>	Infection control	1.5	1	27	18	45	30	Microbiology
<b>FAM 304</b>	Family Medicine	4.5	3	81	54	135	90	Family Medicine
<b>MET 305</b>	Medical Ethics	1.5	longitudinal 1 3 hours/ week all over the semester	27	18	45	30 Pass/Fail	
<b>RET 306</b>	Research Ethics	1.5	longitudinal 1 3 hours/ week all over the semester	27	18	45	30 Pass/Fail	
<b>ELC-IV</b>	Elective	1.5	longitudinal 1 3 hours/ week all over the semester	27	18	45	30 Pass/Fail	
<b>Sum</b>		<b>25.5</b>	<b>17</b>	<b>459</b>	<b>306</b>	<b>765</b>	<b>420</b>	

● المرحلة التعليمية الثانية

	Module/ Course	CP	Weeks	Contact Hs	NCHs	Total hours	Marks	Departments
<b>Year III/ Sem VI Clerkship/ Clinical</b>								
COMM 305	Community medicine	6	4	108	72	180	150	Community medicine
FORE 306	Forensic Medicine & Clinical Toxicology	6	4	108	72	180	150	Clinical Toxicology and Forensic Medicine
OPHTH 307	Ophthalmology	6	4	108	72	180	150	Ophthalmology
ENT 308	ENT	6	4	108	72	180	150	ENT
ELC-VI	Elective	1.5	longitudinal 3 hours/ week all over the	27	18	45	30 Pass/ Fail	

			semester					
<b>Sum</b>		<b>25.5</b>	<b>17</b>	<b>459</b>	<b>306</b>	<b>765</b>	<b>600</b>	
<b>Year IV/ Sem VII</b>								
	<b>Module/ Course</b>	<b>CP</b>	<b>Weeks</b>	<b>Contact Hs</b>	<b>NCHs</b>	<b>Total hours</b>	<b>Marks</b>	<b>Departments</b>
SURG 401	Basics of General Surgery-I	9	6	162	108	270	225	General surgery
IVM 402	Investigative Medicine	3	2	54	36	90	75	Clinical and Chemical Pathology/ Diagnostic and Interventional Radiology
WORH 403	Women's Reproductive Health	18	12	324	216	540	450	Obstetrics & Gynecology
ELC-V	Elective	1.5	longitudinal 3 hours/ week all over the semester	27	18	45	30 Pass/Fa il	
<b>Sum</b>		<b>31.5</b>	<b>21</b>	<b>567</b>	<b>378</b>	<b>945</b>	<b>750</b>	
<b>Year IV/ Sem VIII</b>								
	<b>Module/ Course</b>	<b>CP</b>	<b>Weeks</b>	<b>Contact Hs</b>	<b>NCHs</b>	<b>Total hours</b>	<b>Marks</b>	<b>Departments</b>
MED404	Basics of Internal Medicine-I	9	6	162	108	270	225	Internal medicine
DERM 405	Dermatology	3	2	54	36	90	75	Dermatology
PSY406	Psychiatry	3	2	54	36	90	75	Psychiatry
CHH407	Child's Health	18	12	324	216	540	450	Pediatrics
<b>Sum</b>		<b>33</b>	<b>22</b>	<b>594</b>	<b>396</b>	<b>990</b>	<b>825</b>	
<b>Year V/ Sem IX</b>								
	<b>Module/ Course</b>	<b>CP</b>	<b>Weeks</b>	<b>Contact Hs</b>	<b>NCHs</b>	<b>Total hours</b>	<b>Marks</b>	<b>Departments</b>
MED 501	Cardio_pulmona ry disease and critical care	9	6	162	108	270	225	Internal medicine/ Cardiology/ Chest Medicine/



								Critical -care Medicine
MED 502	Neuroendocrine	8	5	144	96	240	200	Internal medicine/ Neurology
MED 503	Gastroenterology and hepatology and tropical diseases	9	6	162	108	270	225	Internal medicine/ Tropical Medicine
MED 504	Hematology Nephrology rheumatology and miscellaneous medical disease	9	6	162	108	270	225	Internal medicine/ Rheumatology and Rehabilitation
<b>Sum</b>		<b>35</b>	<b>23</b>	<b>630</b>	<b>420</b>	<b>1050</b>	<b>875</b>	
<b>Year V/ Sem X</b>								
	<b>Module/ Course</b>	<b>CP</b>	<b>Weeks</b>	<b>Contact Hs</b>	<b>NCHs</b>	<b>Total hours</b>	<b>Marks</b>	<b>Departments</b>
SURG 505	Head And Neck , Endocrine , Pediatric Surgery	9	6	162	108	270	225	General surgery
SURG 506	Plastic- Vascular- Neurosurgery- Cardiac Surgery and anesthesia	8	5	144	96	240	200	General surgery/ Neurosurgery/ Cardiothoracic Surgery/ Anesthesia and surgical intensive care
SURG 507	GIT Surgery	9	6	162	108	270	225	General surgery
SURG 508	Orthopedics and Urology	9	6	162	108	270	225	Urology/ Orthopedic Surgery
<b>Sum</b>		<b>35</b>	<b>23</b>	<b>630</b>	<b>420</b>	<b>1050</b>	<b>875</b>	

### المقررات الاختيارية للجامعة وتشتمل على:

- 2 مقرر (القضايا المجتمعية) تدرس نقطة ونصف معتمدة في المستوى الاول و(أخلاقيات المهنة) تدرس نقطة ونصف معتمدة في المستوى الثالث.
- ويختار الطالب عدد 3 مقررات اختيارية اخري وتدرس نقطة ونصف معتمدة لكل مقرر:
  - الادارة الحديثة ونظم المعلومات
  - الكتابة العلمية باللغة الانجليزية

- العلوم النفسية وتطبيقاتها فى الحياة
- دراسة جدوى المشروعات
- صناعة السياحة
- مهارات التفكير وحل المشكلات
- العلوم المستقبلية

### ● المقررات الاختيارية للكلية وتشتمل على:

- 2 مقرر ( المصطلحات الطبية) تدرس نقطة ونصف معتمده فى المستوى الاول و(أخلاقيات البحث العلمي) تدرس نقطة ونصف معتمده فى المستوى الثالث.
- يختار الطالب عدد 3 مقررات اختيارية أخرى وتدرس ساعه معتمده لكل مقرر:
  - كتابة الورقة البحثية
  - النشر الدولي
  - الطب المبني على الدليل (متقدم)
  - الاسعافات الأولية (متقدم)
  - الأحصاء الطبي (متقدم)
  - مهارات الحاسب الألى (PowerPoint & Excel & Word)
  - مهارات استخدام الشبكة العنكبوتية Internet Scales
  - مهارات العرض الفعال
- ويكون امتحان هذه المواد نهائى فقط نجاح أو رسوب ولا يضاف لمجموع الفصل الدراسي ولا يضاف للمجموع التراكمي ولا يؤثر الرسوب فى هذه المقررات علي انتقال الطالب من مستوى دراسي الي المستوى التالي.
- ويمكن إضافة مواد اختيارية أخرى بعد موافقة مجلس الكلية ويجوز دراستها فى كليات أخرى.

### احكام عامة لنظام الامتحانات التقييم (امتحانات الفصول والمستويات الدراسية):

1. بالنسبة للمرحلة الدراسية الأولى وتتضمن من الفصل الدراسي الأول إلى الفصل الدراسي الخامس: يعقد إمتحان أعمال السنة فى نهاية كل مجموعة/وحدة تعليمية، ويعقد إمتحان نهائى نظري فى نهاية كل فصل دراسي (دور أول).
2. يتم عقد الإختبار العملي فى نهاية الوحدة الدراسية فى المرحلة الأولى
3. أما بالنسبة للمرحلة الدراسية الثانية من الفصل الدراسي السادس الى الفصل الدراسي العاشر(المرحلة الإكلينيكية) : يعقد إمتحان أعمال السنة فى نهاية كل مجموعة/وحدة تعليمية، و يعقد إمتحان نهائى نظري و اكلينيكى فى نهاية كل من المستوى الدراسي الثالث إلى الخامس (دور أول).

4. بالنسبة للمستوى الدراسي الخامس من المرحلة الإكلينيكية: يعقد إمتحان أعمال السنة في نهاية كل مجموعة/وحدة تعليمية، و يعقد إمتحان نهائي نظري و إكلينيكي في خلال شهر سبتمبر (دور أول) والدور الثاني للطلاب الراشبين و المتخلفين خلال شهر يناير.
5. يعقد امتحان دور ثاني/ فصل صيفي في نهاية العام في الوحدات التعليمية/المقررات للمستويات الدراسية من الأول إلى الرابع في نهاية شهر أغسطس و بداية سبتمبر.

### النجاح والرسوب والانتقال من مستوى لآخر

1. يعد الطالب ناجحاً في وحدة تعليمية / مقرر إذا حصل على 60 ٪ من الدرجات الكلية للمقرر و 40 ٪ في درجات الامتحان النظري النهائي.
2. يعد الطالب ناجحاً في المقررات الاختيارية إذا حصل على 50 ٪ من الدرجات الكلية للمقرر و تكون النتيجة ناجح أو راسب و لا تضاف الدرجات للمجموع.
3. في حالة رسوب الطالب دور أول وثاني في وحدات تعليمية/ مقررات فإنه ينتقل إلى المستوى الدراسي التالي في نفس المرحلة على أن يعيد الامتحان في هذه المقررات أو الوحدات التعليمية في فصل أو فصول دراسية لاحقة مع مراعاة استيفاء متطلبات كل مقرر بشرط على الا يزيد عدد النقاط المعتمدة التي رسب بها عن نسبة 30 ٪ من عدد النقاط المعتمدة للمستوى الدراسي الذي رسب فيه الطالب.
4. في حالة تعدي عدد النقاط المعتمدة التي رسب بها الطالب عن نسبة 30 ٪ من عدد النقاط المعتمدة للمستوى الدراسي لا ينتقل الى المستوى الدراسي التالي ويبقى للإعادة بنفس السنة لحين استيفاء النقاط المقررة.
5. عند الانتقال من المرحلة الأولى الى المرحلة الثانية: في حالة عدم اجتياز الطالب مقرر أو مقررين بما لا يزيد عن 14 نقطة معتمدة يسمح له بالإلتحاق بمقررات الفصل الدراسي السادس (اول فصل بالمرحلة الثانية) على ان يعيد الطالب امتحان المقرر أو المقررين في الدور الثاني في شهر سبتمبر وفي حالة عدم اجتيازه هذه المقررات مرة أخرى لا ينتقل الطالب الى الفصل الدراسي السابع ويبقى للإعادة لحين الانتهاء من جميع مقررات المرحلة الأولى.
6. في حالة عدم اجتياز الطالب اكثر من مقررين او عبء دراسي اكثر من 14 نقطه معتمدة في الفصل الدراسي الخامس لا ينتقل للفصل الدراسي السادس و يبقى الطالب في المرحلة الاولى لحين الانتهاء من جميع مقررات المرحلة الاولى
7. يسمح للطلاب الراسب بدخول امتحان المقرر طبقاً للمادة 80 من اللائحة التنظيمية لقانون الجامعة.
8. الطالب الراسب (Bylaw Fail - Fail-Absent) يحسب له حد أقصى 64.9 ٪ من الدرجة الكلية للمقرر/ المجموعة التعليمية/بلوك/ في أي من الامتحانات التالية للمقرر.
9. تقبل التظلمات لمدة أسبوع واحد من إعلان النتيجة، وتراجع من قبل رئيس الكنترول.
10. تطبق قواعد التيسير و رفع الدرجات ( قواعد الرأفة) طبقاً لللائحة المعتمدة لجامعة الفيوم.
11. يسمح للطلاب الراسب بدخول الامتحان بحد اقصى كما في الأحكام المنصوص عليها في قانون تنظيم الجامعات

## التخرج و التدريب الإلزامي

متطلبات التخرج: يستلزم الحصول على درجة البكالوريوس في الطب والجراحة- نظام النقاط المعتمدة ما يلي:

1. اجتياز عدد 301 نقطة معتمدة المقررة للبرنامج.
2. اجتياز مقرر القضايا المجتمعية كمتطلب جامعة وأي متطلبات جامعية أخرى يتم فرضها بعد إقرار هذه اللائحة.
3. اجتياز متطلبات الكلية للتخرج لما ورد في جداول المحتوى الدراسي للفصول والمستويات الدراسية.
4. تكون أدوار التخرج من البرنامج في شهري سبتمبر دور أول ويناير دور ثاني.

## التقديرات

- يتم تقييم أداء الطالب في المقررات بطريقة حساب الدرجات والنسب المئوية لكل مقرر ولكل فصل وسنة بالطريقة المعتادة.
- إحتساب درجات النهاية العظمى لكل مقرر = عدد نقاط المقرر مضروبا في 15 بالنسبة للمرحلة الأولى و مضروبا في 20 بالنسبة للمرحلة الثانية.
- تحتسب التقديرات كما بالجدول التالي

النسبة	رمز التقدير	التقدير
100 % - 85%	A	امتياز
84,99% - 75%	B	جيد جدا
74,99% - 65%	C	جيد
64,99% - 60%	D	مقبول
أقل من 60%	F	ضعيف

## منح مرتبة الشرف

- يمنح المتخرج مرتبة شرف إذا حصل على تقديرات جيد جدا و إمتياز في جميع سنوات الدراسة، على ألا يكون قد رسب في أي مقرر خلال دراسته بالجامعة.

## الفصل من الكلية

- يختص مجلس الكلية بالنظر في فصل الطلاب ويعرض على مجلس شئون التعليم والطلاب ومجلس الجامعة اذا:
- إستنفذوا مرات الرسوب وذلك بعد قضاء فترات دراسية وفرص دخول الإمتحانات علي النحو الذي حدده أحكام القانون الصادرة في هذا الشأن.
- صدر بحقه قرار فصل بسبب سلوكي أو أخلاقي.

## شكاوى الطلاب واقتراحاتهم

1. إذا كان لديك شكوى من مشكلة خاصة ببعض الصعوبات التي تواجهك أثناء التطبيقات العملية أو في المحاضرات النظرية، عليك أن تتوجه إلى السادة أعضاء هيئة التدريس القائمين على تدريس المقرر الدراسي لحل مشكلتك.
2. إذا لم تجد استجابة لحل مشكلتك عليك أن تتوجه لرئيس مجلس القسم المختص.
3. إذا لم تجد استجابة عليك أن تتقدم بشكاوك مكتوبة لوكيل الكلية لشئون التعليم والطلاب سواء التوجه إليه مباشرة أو وضع شكاوك في أحد صناديق الشكاوى أو البريد الإلكتروني للشكاوى.
4. إذا كان لديك شكوى من بعض المعاملات غير الجيدة سواء من زملائك أو من أفراد الأمن أو خلافه، عليك التوجه بشكاوك مكتوبة إلى وكيل الكلية، أو وضع شكاوك في صندوق الشكاوى.
5. إذا كان لديك شكوى في عدم استجابة مسؤولي رعاية الشباب لمزاولة أي نشاط طلابي، عليك التوجه بشكاوك إلى وكيل الكلية لشئون التعليم والطلاب مباشرة، أو وضع شكاوك في صندوق الشكاوى.
6. إذا كان لديك شكوى في عدم استجابة مسؤولي شئون الطلاب في تقديم المساعدات وتلبية طلباتك المتعلقة بالعملية التعليمية بصورها المختلفة، عليك التقدم بشكاوك إلى وكيل الكلية لشئون التعليم والطلاب مباشرة، أو وضع شكاوك في صندوق الشكاوى.
7. إذا كان لديك شكوى في الجداول الدراسية أو جدول الامتحان النهائي فعليك التقدم بشكاوك إلى وكيل الكلية لشئون التعليم والطلاب مباشرة، أو وضع شكاوك في صندوق الشكاوى.
8. إذا كان لديك شكوى في نتائج الامتحانات فعليك كتابة مذكرة وتسجل بها المقررات الدراسية التي ترغب في مراجعة رصد درجاتها، وعليك أن تتقدم بهذه المذكرة فور إعلان النتيجة ولمدة أقصاها أسبوع.
9. إذا كنت ترغب في الحصول على الدعم الطلابي من خلال صندوق التكافل الاجتماعي سواء دعم المصروفات الدراسية أو دعم الكتاب الجامعي، عليك أن تتوجه إلى إدارة رعاية الشباب وتقديم المستندات المطلوبة، وإذا وجدت أي صعوبة فعليك أن تتوجه مباشرة إلى وكيل الكلية لشئون التعليم والطلاب لتذليل الصعوبات التي تواجهك، حسب الدعم المقرر والضوابط الحاكمة.

## آلية تلقي شكاوى الطلاب:

1. توضع الشكاوى في صناديق شكاوى الطلاب الموجود بالمبنى وأيضاً بالبريد الإلكتروني.
2. ومن خلال ما يتبين للسادة أعضاء هيئة التدريس والهيئة المعاونة أثناء قيامهم بدورهم التدريسي من شكاوى طلابية.
3. من خلال إجتماعات الريادة مع السادة الأساتذة أعضاء هيئة التدريس.
4. من خلال طلاب الإتحاد ورؤساء الفرق.
5. من خلال الموقع الإلكتروني الكلية.
6. ويراعى كتابة بيانات صاحب الشكوى (الإسم - الفرقة والشعبة - رقم التليفون - البريد الإلكتروني إن وجد) للتواصل بين اللجنة وصاحب الشكوى.

## ادارات هامة يتعامل معها الطالب:

### ادارة شئون التعليم والطلاب:

(طريقه تواصل الطلاب: تواصل مباشر مع الموظف المختص في مكتب شئون الطلاب) تقدم العديد من الخدمات للطلبة ومنها:  
عمل شهادة قيد - تجديد بطاقة - تأجيل التجنيد  
الكشف الطبي: يتقدم الطالب لإدارة شئون الطلاب ليحصل على استمارة للكشف الطبي ثم يتوجه للإدارة الطبية بالجامعة.

مكتب أ.د/ وكيل الكلية لشئون التعليم والطلاب يتم تقديم طلبات الاجازات والاعتذارات والتأجيل

### ادارة رعاية الشباب:

اهتمت الدولة بإنشاء اجهزة جامعية متخصصة هي اجهزة رعاية الشباب التي تضم مهنيين متخصصين في العمل مع الشباب الجامعي بما يساهم في اعداد هذا الشباب وينمي قدراته.  
وذلك في مجالات:  
(النشاط الرياضي-النشاط الثقافي-النشاط الفني-النشاط الاجتماعي-الجوالة والخدمة العامة-النشاط العلمي والتكنولوجي-نشاط الاسر الطلابية-المعسكرات والرحلات-اتحاد الطلاب)

## **1. النشاط الرياضي:**

### **• النشاط الرياضي الداخلي:**

يتم خلال العام الجامعي للطلاب داخل الكلية حيث يتم تنظيم العديد من البطولات في مختلف الانشطة الرياضية للطلاب داخل الكلية على مدار العام الجامعي مثل خماسيات كرة القدم وتنس الطاولة ومصارعة الذراعين والتنس الأرضي والكرة الطائرة..... الخ

### **• النشاط الرياضي الخارجي:**

يتم عموماً خلال الفصل الدراسي الأول وذلك من خلال مشاركة الكلية في جميع البطولات والمسابقات التي تنظمها الجامعة على مستوى كلياتها.

## **2. النشاط الثقافي:**

ويتم ذلك من خلال تنظيم العديد من المسابقات الثقافية الداخلية للطلاب داخل الكلية وكذلك المشاركة في جميع المسابقات الثقافية التي تصدرها الجامعة على مستوى كلياتها مثل سباق دوري المعلومات ومجالات الحائز الابتكارية ومسابقات الشعر والزجل. الخ

## **3. النشاط الاجتماعي:**

يتم من خلال تنظيم بعض المسابقات للطلاب داخل الكلية مثل دوري الشطرنج والخط العربي ومسابقة الطالب والطالبة المثاليين واقامة رحلة لمعرض القاهرة الدولي للكتاب وكذلك المشاركة في جميع المسابقات والانشطة التي تنظمها الجامعة على مستوى كلياتها

### **1. النشاط الفني:**

يتم من خلال تنظيم العديد من المسابقات الفنية للطلاب داخل الكلية مثل مسابقات الرسم الفوري والرسم على الاسفلت والتصوير الفوتوغرافي والعزف والغناء وكذلك المشاركة في جميع المسابقات الفنية التي تنظمها الجامعة على مستوى كلياتها.

### **2. الاسر الطلابية:**

يتم من خلال قيام الاسر الطلابية بالتعاون مع ادارة الشباب بالكلية بتنظيم العديد من المسابقات والرحلات الترويحية والتنشيطية وكذلك المشاركة في مهرجان الاسر الطلابية الذي تنظمه الجامعة على مستوى كلياتها.

### **3. الجولة والخدمة العامة:**

يتم من خلال تكوين عشيرة جولة الكلية والمشاركة في المعسكرات الكشفية التي تنظمها الجامعة وكذلك دورات التأهيل الكشفي التي تنظمها الجامعة على مستوى كلياتها.

### **4. النشاط العلمي والتكنولوجي:**

يتم من خلال تنظيم مسابقات الابحاث العلمية والاختراعات والابتكارات للطلاب داخل الكلية وكذلك المشاركة في جميع المسابقات العلمية التي تنظمها الجامعة على مستوى كلياتها اقامة العديد من الرحلات الترفيهية والتنشيطية وكذلك

المشاركة فى الرحلات والمعسكرات إعداد القادة على مستوى كليات الجامعة وايضا المشاركة فى الرحلات والمعسكرات التى تنظمها الجامعة بالتعاون مع المجلس القومي للشباب.

#### **5. اتحاد الطلاب:**

الاتحاد هو النظام الذى يعبر عن اراء الطلاب وطموحاتهم بالجامعات والكليات ويمارسون من خلاله كافة الانشطة الطلابية فى اطار التقاليد والقيم الجامعية الاصلية. يتم تنصيب اتحاد الطلاب ويتضمن اتحاد طلاب الكلية العديد من الانشطة الشبابية المختلفة وتتمثل فى: النشاط الرياضي\_ النشاط الثقافي - النشاط الاجتماعي - النشاط العلمي... الخ وهذه الانشطة يتم تفعيلها بالتعاون مع إدارة رعاية الشباب بالكلية.

#### **الاهداف:**

1. العمل على إعداد كوادر طلابية قادرة على تحمل المسؤولية وترسيخ الوعي الوطني وإعلاء قيمة الانتماء والقيم المجتمعية وتعميق أسس الديمقراطية وحقوق الانسان.
2. تحفيز الطلاب على ممارسة الانشطة الطلابية.
3. صقل مواهب الطلاب وتنمية قدراتهم.
4. العمل على توفير اسباب الراحة ووسائل المعيشة داخل الجامعة وخارجها.

#### **صندوق التكافل الاجتماعي:**

ويهدف إلى تحقيق الضمان الاجتماعي للطلاب المحتاجين من تأمين أو رعاية اجتماعية وتقديم المساعدات. وعلى من يرغب فى الحصول على مساعدة من صندوق التكافل الاجتماعي احضار الاوراق الاتية:

1. إحضار بحث من الشؤون الاجتماعية.
2. صورة البطاقة الشخصية لولي الامر للطلاب.
3. احضار مفردات المرتب أو بيان للمعاش لولي الامر إذا كان موظف أو يتقاضى معاش.
4. بيان حيازة زراعية إذا كان ولي الامر فلاحا.

#### **مكتبة كلية الطب**

تقع المكتبة فى الدور السادس، وتضم قاعة واحدة على مساحة ٢٥٠ متر مربع. تحتوي المكتبة على ٩٢٤ كتاب، و ٥٥٤ رسالة. جميع الكتب والرسائل موجودة أيضا على المكتبة الرقمية الالكترونية وموقعها الالكتروني [WWW.euic.ed.eg](http://WWW.euic.ed.eg) وتقوم المكتبة بإعداد ندوات تعريفية عن المكتبة الرقمية وبنك المعرفة. خدمة الإنترنت متوفرة فى المكتبة.

مواعيد العمل بالمكتبة من التاسعة والنصف صباحا حتى الثانية والنصف مساء. توجد صفحة للمكتبة على الإنترنت للتواصل مع الطلبة وأعضاء هيئة التدريس باسم Faculty of medicine..



### تعليمات المكتبة:-

1. ابراز الكارنيه الجديد عند الدخول.
2. ترك الحقائب والأجندات في الأماكن المخصصة لها.
3. تسجيل بيانات الطالب في سجل المترددين.
4. الدخول في هدوء ودون إحداث ضوضاء.
5. إغلاق الموبايل.
6. البحث عن الكتاب عن طريق المكتبة الرقمية [WWW.eulc.ed.eg](http://WWW.eulc.ed.eg).
7. الاستعارة لأعضاء هيئة التدريس للكاتب ذات النسخة المتعددة ولمدة ١٥ يوم قابلة للتجديد.
8. من يخالف تعليمات المكتبة يعرض نفسه للمساءلة.

فريق الإعداد	
رئيس معيار الطلاب والخريجون ومدير وحدة الخريجين	أ.د.م / فاطمة ابو النجا أحمد نصر
نائب رئيس وحدة الخريجين	د. أحمد صلاح عيد
مدير وحدة ضمان الجودة	أ.د.م. مها حمدي السيد
فريق المراجعة	
القائم بعمل عميد الكلية ووكيل الكلية لشئون التعليم والطلاب	أ.د حمدي محمد ابراهيم
وكيل الكلية لشئون خدمة المجتمع وتنمية البيئة	أ.د نجلاء عبد الخالق الشرييني
مدير وحدة ضمان الجودة السابق	أ.د.م. ايمان حنفي الروبي